

# Bienvenida y Gracias por participar en el Programa de Productos de Otoño 2024 de Girl Scouts of Northern Illinois

## ¡Programa de Productos de Otoño 2024!

Girl Scouts of Northern Illinois (GSNI) espera una gran temporada del Programa de Productos de Otoño con deliciosos productos de nueces y chocolate, una amplia variedad de revistas y nuevos productos para que su tropa promueva, venda y reciba ganancias. El Equipo del Programa de Productos de GSNI aprovecha los programas nacionales de nuestros proveedores Ashdon Farms y M2 Media Group y los personaliza para GSNI. Utilice este manual y los recursos en [www.girlscoutsni.org/fallproductprogram](http://www.girlscoutsni.org/fallproductprogram) y [Rallyhood](#) como guía para el Programa de Productos de Otoño 2024 de GSNI.

Cuando usted ayuda a su tropa a participar en el Programa de Productos de Otoño, está ayudando a las Girl Scouts a ganar independencia y confianza, al mismo tiempo que desarrollan habilidades sociales y prácticas para su futuro. A través del Programa de Productos de Otoño, las Girl Scouts no sólo aprenden **conocimientos financieros**, sino que a través de estas **cinco habilidades** están adquiriendo progresivamente una **mentalidad** empresarial.



goal setting



decision-making



money management



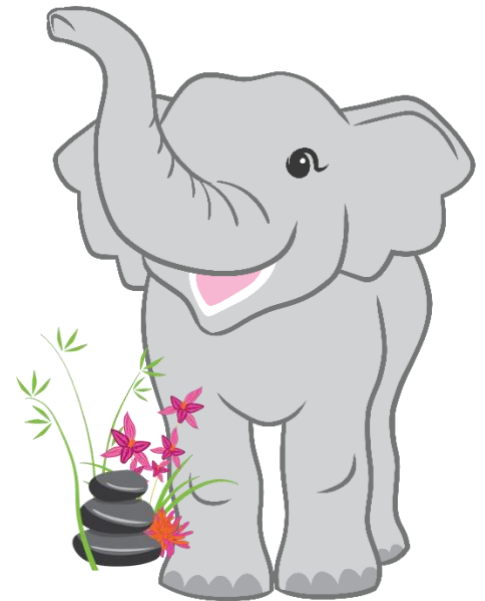
people skills



business ethics

### ¡Dónde encontrar lo que necesita saber!

Sección	Página
Bienvenida y Gracias	1
Aspectos destacados y ventajas de la participación	1
Contactos y Recursos	2
Información financiera	2
Herramientas de venta para las Girl Scouts	2
Horario	3
Productos	4-5
M2OS (software de gestión de programas)	6
¿Cómo empiezan las tropas y los voluntarios?	6
¿Cómo empiezan las Girl Scouts y los padres?	6
Descripción del cargo de voluntario: Presidente de Productos de Otoño de la Tropa	7
Lista de control de la tropa	8-10
Recaudación y premios de las tropas	11
Premios por objetivos de la unidad de servicio	11
Parches y premios para Girl Scouts	12
Requisitos de tamaño de la tropa relativos a la participación en el Programa de Productos	13
Requisitos de la Tropa para Participar en Actividades Adicionales para Ganar Dinero	13-14



girl scouts  
of northern illinois

### Aspectos destacados del Programa de Productos de Otoño y ventajas de la participación

- **NUEVOS producto**— Más y nuevos BarkBoxes exclusivos de Girl Scouts estarán disponibles. Productos de papelería y marcos de fotos personalizados. En la tienda de Nueces y Chocolate, se han añadido las Nueces Tostadas con Miel y Vainilla, así como una nueva lata navideña y la tercera de una serie de latas coleccionables de Girl Scouts.
- Obtenga una recaudación básica para la tropa del 17% de las ventas totales para obtener valiosos fondos destinados a las actividades de la tropa a principios del año de afiliación.
- La participación de la tropa es un elemento obligatorio del Programa de Tropas de Honor de GSNI y es necesaria para llevar a cabo cualquier actividad adicional para ganar dinero (consulte la página 12).
- Los ingresos del programa contribuyen a mantener los campamentos, programas y propiedades que ayudan a sus Girl Scouts a tener éxito en la Experiencia de Liderazgo de Girl Scouts. ¡Todo lo recaudado se queda en la localidad!

### Contactos y recursos

[cookies4you@girlscoutsni.org](mailto:cookies4you@girlscoutsni.org)

847-214-9295 (durante horario laboral)

Anna Jarrett, Directora de Programas de Productos Home Base-Oswego RC  
[ajarrett@girlscoutsni.org](mailto:ajarrett@girlscoutsni.org)

Debbie Karner, Directora del Programa de Productos Home Base-South Elgin RC  
[dkarner@girlscoutsni.org](mailto:dkarner@girlscoutsni.org)

Michele Doonan, Directora del Programa de Productos Home Base-Rockford RC  
[mdoonan@girlscoutsni.org](mailto:mdoonan@girlscoutsni.org)

Atención al cliente de GSNI (para preguntas sobre afiliación, finanzas o generales)  
[customercare@girlscoutsni.org](mailto:customercare@girlscoutsni.org) O 844-476-4463

### Servicio de atención al cliente de M2OS

Para preguntas relacionadas con M2OS, todos los pedidos en línea (suscripciones a revistas, vasos Tervis®, BarkBoxes exclusivas de Girl Scouts, productos personalizados y la tienda en línea de frutos secos y chocolate) y dudas sobre productos.

<https://support.gsniutsmags.com> O 800-372-8520

### Acceso de voluntarios y Girl Scouts/padres a M2OS

M2OS (Este es el sitio web del sistema de gestión de programas TODO EN UNO para tropas y Girl Scouts/padres).  
[www.gsniutsmags.com/GSNI](http://www.gsniutsmags.com/GSNI) o utilice el código QR de la derecha.



### Recursos del GSNI

Para todos los recursos del programa, incluidos enlaces a vídeos de entrenamiento para ayudar tanto a las tropas como a las Girl Scouts/padres con M2OS.

- Rallyhood <https://rallyhood.com/157733>
- Página web del GSNI [www.girlscoutsni.org/fallproductprogram](http://www.girlscoutsni.org/fallproductprogram)

## Información financiera

Las tropas deben ponerse en contacto con el Departamento de Finanzas de GSNI para cualquier duda o problema relacionado con el barrido bancario, créditos de ingresos o cheques NSF (Non-Sufficient Fund) en el o [customercare@girlscoutsni.org](mailto:customercare@girlscoutsni.org).

Todas las tropas necesitan que el padre/tutor de cada Girl Scout complete el Formulario de Permiso/Responsabilidad Financiera del Programa de Productos. Es importante tener este formulario en el archivo para que GSNI pueda ayudar con la búsqueda de la deuda de los padres si es necesario.



## Herramientas de venta de Girl Scouts

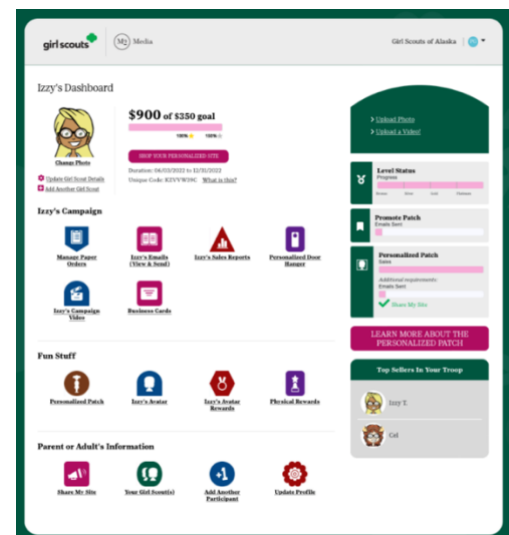
Un aspecto profesional es clave para el éxito de cualquier negocio. Las siguientes herramientas de venta están a disposición de las Girl Scouts.

### Tarjetas de visita y colgantes de puerta personalizados

- Las tarjetas de visita y los colgantes para puertas pueden imprimirse desde el panel de control M2OS de Girl Scouts con los códigos y enlaces de la tienda de Girl Scouts ya añadidos. Estos pueden ser dejados en las puertas si los vecinos y amigos no están en casa cuando visitan.
- Las Girl Scouts pueden utilizar el código QR creado en el colgador de puerta para enviarlo a clientes potenciales.

### Compartir mi sitio web

- Desde el Tablero M2OS Girl Scout de una Girl Scout, use "Compartir Mi Sitio" vía Texto o redes sociales.
- Se requiere al menos un tipo de Compartir mi sitio web para ganar tanto el parche Avatar M2 personalizado como el parche Avatar M2 personalizado Otoño y Galletas cruzadas.



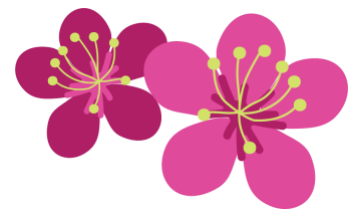
## Calendario del Programa de Productos de Otoño 2024

Viernes	30 de agosto	Entrenamiento en línea de la tropa disponible en gsLearn. Recursos disponibles en <a href="http://www.girlscoutsni.org/fallproductprogram">www.girlscoutsni.org/fallproductprogram</a> y <a href="https://rallyhood.com">Rallyhood</a> .
---------	--------------	--

Principios de	septiembre	Distribución del material de las tropas por el Coordinador de la Unidad de Servicio.
Martes	10 sept.	Los voluntarios reciben un correo electrónico de acceso a M2OS.
Martes	17 sept.	La Girl Scout/padre recibe acceso a M2OS cuando el Presidente de Productos de Otoño de la Tropa pone en espera el correo electrónico de la Campaña de Correo Electrónico para Padres Adultos (PAEC)**.
Miércoles	18 sept.	Comienza el Programa de Productos de Otoño**.
Martes	8 octubre	El Consejo importa la información bancaria de las tropas en M2OS para las tropas existentes con información bancaria archivada.
Martes	22 octubre	MicroCapacitación virtual @ 12-1 p.m. O 7-8 p.m. Consulte el <a href="#">sitio web de GSNI</a> o <a href="#">Rallyhood</a> para los enlaces de las reuniones. <b>TEMA: Revisión de tareas al final de la temporada</b>
Sábado	26 octubre	<ul style="list-style-type: none"> <li>Último día para aceptar pedidos de tarjetas en papel.</li> <li>Fecha límite para que los padres ingresen todos los pedidos «off-line» (tarjeta de pedido en papel) Y seleccionen las opciones de recompensa de Girl Scouts (si corresponde) en M2OS antes de las 11:59 p.m.</li> </ul>
Lunes y Martes	27 y 28 octubre	El Presidente de Productos de Otoño de la Tropa puede introducir o editar entradas de pedidos o recompensas en M2OS sólo en estas fechas.
Lunes	28 octubre	<ul style="list-style-type: none"> <li>Finaliza el Programa de Productos de Otoño para todos los pedidos.</li> <li>Fecha límite para el tamaño mínimo de tropa.</li> <li>Fecha límite para introducir el banco de la tropa en M2OS.</li> <li>Fecha límite para introducir el pedido/recompensa de la tropa en M2OS antes de las 11:59 p.m.</li> </ul>
Lunes	4 Nov.	Plazo recomendado para ingresar dinero en la cuenta de la tropa.
Viernes	8 Nov.	Barrido bancario automático del GSNI para recaudar los fondos adeudados al ayuntamiento.
Viernes	22 Nov.	Crédito/depósito automático de GSNI para las tropas a las que el concilio debe la recaudación de las tropas debido a que tienen exclusiva o principalmente pedidos en línea.
Jueves a Sábado	14 a 16 Nov.	Entregas de unidades de servicio (la fecha varía según la unidad de servicio).
Viernes	13 Nov.	Plazo de notificación de cheques NSF.
Principios de	Diciembre	Recompensas enviadas al Coordinador del Programa de Productos de Otoño de la Unidad de Servicio.

\*\* Disponible para las Girl Scouts que hayan completado lo siguiente:

- Su Girl Scout es miembro registrado de Girl Scouts para el 2024-2025 MY (año de membresía).
- El/los Presidente(s) del Programa de Productos de Otoño de la Tropa ha(n) completado el Entrenamiento en Línea Obligatorio del Programa de Productos de Otoño de la Tropa en gsLearn.
- La tropa está lista para los productos. Esto se define como que la tropa tiene dos Líderes de Tropa registrados con verificación de antecedentes actualizada y todos los entrenamientos requeridos (además del Entrenamiento de Tropa de Productos de Otoño) están completos/actuales. La tropa también tiene una cuenta bancaria actualizada y el Acuerdo ACH ha sido enviado a GSNI.
- La tropa ha cumplido el Requisito de Tamaño Mínimo de Tropa (página 12).
- La(s) Presidenta(s) de Productos de Otoño de la Tropa ha(n) capacitado y distribuido información a las Girl Scouts/padres de la tropa.



## Productos

### Frutos secos y chocolates de Ashdon Farms

La tarjeta de pedido en papel de chocolate y frutos secos de GSNI contendrá 15 artículos de distintos precios. Todos los artículos que figuran en la tarjeta de pedido también podrán pedirse en línea para la entrega a niñas. El costo de los pedidos en línea para la entrega a niñas es el mismo que el de los pedidos en la tarjeta de pedido en papel.

- Lata de Recuerdos para Girl Scouts (tercera de la serie) con Tesoros de Menta - \$13
- Lata navideña: Amigos del jardín con bolitas de nuez de lujo - \$12
- NUEVA Lata Navideña Amigos del Jardín con Pretzels Cubiertos de Chocolate - \$12
- NUEVAS Nueces tostadas con miel y vainilla (lata) - \$9
- Almendras cubiertas de chocolate (lata) - \$9
- Toffee inglés de mantequilla (caja) - \$9
- Anacardos enteros con sal marina (lata) - \$9
- Ositos de mantequilla de cacahuate/maní (caja) - \$9
- Pecan Clusters de Lujo (Caja) - \$9
- Capuchones de caramelo de chocolate oscuro con sal marina (Caja) - \$9
- Pingüinos de chocolate oscuro y menta (Caja) - \$9
- Pretzels de chocolate negro y menta (Bolsa) - \$9
- Trail Mix de mantequilla de cacahuate/maní (Bolsa) - \$8
- Cheddar Caramelo Crujiente (Bolsa) - \$8
- Frutas en rodajas (lata) - \$7
- Care to Share (donación) - \$7



### **Tienda en línea de frutos secos y chocolate para pedidos de envío directo**

A través de la Tienda en línea de frutos secos y chocolates, los clientes podrán pedir, pagar y recibir envíos directos de frutos secos y chocolates. (Las Girl Scouts y las tropas recibirán crédito por estas ventas, al igual que por todas las ventas en línea. Además de los 15 artículos mencionados, los clientes también podrán pedir la línea COMPLETA de productos Girl Scouts, incluyendo productos exclusivos en línea de Ashdon Farms. Estos incluyen:

#### **Productos adicionales Girl Scouts**

- Frutos secos tostados con miel (tarro) - \$13
- Mezcla de arándanos y nueces (lata) - \$8
- Cacahuates/Maní tostados con mantequilla (lata) - \$9
- Dulce de Leche Owls (Box) - \$9
- Pasas cubiertas de chocolate (lata) - \$9
- Cacahuates/Maní Dill Pickle (lata) - \$8
- Cajun Crunch picante (Lata) - \$8
- Mezcla de chile tailandés (lata) - \$8
- Mezcla dulce y salada - \$8
- Cacahuates tostados con miel (lata) - \$8

#### **Productos exclusivos de Girl Scouts en línea**

- Manzanas caramelizadas (Caja) - \$9
- Palomitas Caramelizado Gourmet con Almendras y Pacanas (20 oz.) - \$24
- Mezcla gourmet de frutos secos (15 oz.) - \$25
- 2022 & 2023 Girl Scout Memory Tins con tesoros de menta - \$13 each

### **Productos adicionales SÓLO en línea**

- **Suscripciones a revistas**
  - ¡Incluye una amplia gama de suscripciones a revistas con hasta un 90% de descuento en los quioscos!
  - Las suscripciones se entregan directamente a los clientes.



- **Tervis® Tumblers**

- Tervis® ofrece vasos isotérmicos de primera calidad, desde los más vendidos hasta los de los equipos favoritos de la MLB®, la NFL® y los deportes universitarios, entre otros.
- Todos los artículos se enviarán directamente a los clientes. Los gastos de envío serán de \$7.99 por vaso para 1 vaso, \$13.98 para 2 vasos, \$19.97 para 3 vasos y \$1.00 adicional por cada vaso adicional en el mismo pedido que vaya a la misma dirección.



- **BarkBox exclusiva para chicas exploradoras**



- Mini BarkBox incluye un juguete para perros personalizado Pose & Play Beret y un bote de golosinas para perros Berry Trios™. - \$19.99
- La NUEVA Mini BarkBox incluye un juguete personalizado para perros S'mores Stick y un bote de golosinas para perros Berry Trios™. - \$22.99
- NUEVO La BarkBox completa incluye un juguete personalizado para perros S'mores Stick, juguetes Pup Patches y un bote de golosinas para perros Berry Trios™. - \$27.99
- Las cajas se envían directamente a los clientes. El costo de envío de una sola caja será de \$5. El envío a la misma dirección de más de 2 cajas será de \$10.



- **NUEVOS productos personalizados**

- Los artículos incluirán papelería (stationery) personalizada, blocs de notas y marcos de fotos.
- Los precios varían entre \$21 y \$61.
- Todos los artículos se enviarán directamente a los clientes. Los gastos de envío serán de \$14.99 por el primer artículo y \$4 por cada artículo adicional comprado en el mismo pedido y que vaya a la misma dirección.



**M2OS es**

el sistema de software **TODO EN UNO** del Programa de Productos de Otoño.

- Un sistema para la gestión de pedidos tanto en línea como fuera de línea (tarjeta de pedido en papel). El mismo software para Girl Scouts y tropas.
- Desde M2OS, los Jefes de Producto de Otoño de Tropa pueden supervisar la actividad de las Girl Scouts, gestionar pedidos y recompensas, crear un Avatar M2, enviar mensajes de correo electrónico a todas las Girl Scouts/padres de la tropa, publicar mensajes para que las Girl Scouts/padres los vean en su tablero, ¡y mucho más!



**¿Cómo empiezan las tropas y los voluntarios?**

Los voluntarios con una membresía Girl Scout 2024-2025 y registrados con el rol de Jefe de Producto de Otoño de Tropa o Líder de Tropa al 28 de agosto, cuyas tropas hayan cumplido con el requisito de tamaño mínimo de tropa y estén Listos para el Producto (ver página 3) recibirán un correo electrónico de lanzamiento el martes 10 de septiembre. Si un voluntario no recibe o no puede encontrar el correo electrónico de lanzamiento y se cumplen todos los requisitos de tropa y voluntario, vaya a [www.gsnutsandmags.com/admin](http://www.gsnutsandmags.com/admin), introduzca su correo electrónico y

haga clic en "Olvidé mi contraseña". A medida que los voluntarios/tropas continúen registrándose y cumpliendo con los requisitos, se enviarán correos electrónicos de lanzamiento a medida que más Girl Scouts/tropas se carguen en M2OS.

El correo electrónico de lanzamiento pedirá al voluntario que cree una contraseña para acceder a la cuenta de voluntario de M2OS.

- continuación, se pedirá a los voluntarios que completen la información de la cuenta, vean un breve vídeo de entrenamiento del sistema, introduzcan una dirección postal (en caso de que se obtenga un parche M2 Avatar) y creen un M2 Avatar.
- Los voluntarios también deben poner en espera los correos electrónicos de lanzamiento a las Girl Scouts utilizando el correo electrónico de la *Campaña de Correo Electrónico para Padres Adultos* en Configuración de Campaña en el tablero de mandos de la tropa en M2OS. Al poner en espera este correo electrónico, las Girl Scouts de la tropa recibirán su correo electrónico de lanzamiento un día antes, el martes 17 de septiembre. También es un requisito para recibir el parche M2 Avatar personalizado para voluntarios.
- Tenga en cuenta lo siguiente: el Presidente del Programa de Productos de Otoño de la Tropa no podrá recibir los suministros del programa de la tropa del Coordinador del Programa de Productos de Otoño de la Unidad de Servicio hasta que se haya completado en gsLearn el Entrenamiento Obligatorio en Línea para la Tropa del Programa de Productos de Otoño 2024.

### **¿Cómo empiezan las Girl Scouts y los padres?**

Para las Girl Scouts, M2OS no es sólo una plataforma para tomar pedidos en línea. **RECOMENDAMOS ENCARECIDAMENTE a todas las Girl Scouts participantes que inicien sesión con sus padres y creen su cuenta M2OS.** Desde M2OS, cada Girl Scout puede crear un Avatar M2 personalizado. Las Girl Scouts/padres también pueden gestionar la venta introduciendo pedidos de tarjetas de pedido en papel (sin conexión), eligiendo recompensas, viendo las estadísticas de ventas, encontrando fechas/información sobre programas y actividades, así como enviando correos electrónicos personalizados y Share My Site (enlaces de texto y redes sociales) para invitar a amigos y familiares a apoyar los objetivos del programa de Girl Scouts.

Los correos electrónicos de lanzamiento enviados por la Jefa de Productos de Otoño de la Tropa se enviarán un día antes a los padres de todas las Girl Scouts inscritas en la tropa, el martes 17 de septiembre. De lo contrario, los padres de las Girl Scouts registradas recibirán un correo electrónico de lanzamiento el miércoles 18 de septiembre. Las Girl Scouts deben haberse registrado antes del miércoles 28 de agosto para recibir estos correos electrónicos de lanzamiento iniciales. Si se registran más tarde, los correos electrónicos de lanzamiento se enviarán semanalmente a medida que se carguen más Girl Scouts en M2OS. Si un correo electrónico de lanzamiento no es recibido/encontrado, los padres pueden ir a [www.gsnutsandmags.com/gsni](http://www.gsnutsandmags.com/gsni), utilice el código QR a continuación, O ir a [www.girlscoutsni.org/fallproductprogram](http://www.girlscoutsni.org/fallproductprogram) o [Rallyhood](#) y haga clic en el enlace para empezar.

- Los voluntarios con una Girl Scout deben acceder inicialmente al sitio de administración de M2OS y al sitio de Girl Scouts por separado, pero una vez completado esto los voluntarios podrán alternar entre los dos sitios para acceder a todo para la tropa y su propia Girl Scout(s).
- Los padres deben ayudar a sus Girl Scouts a configurar la página.
  - Introduzca una meta y lo que significa hacer las actividades de Girl Scouts.
  - Crear un Avatar M2 personalizado y grabar un mensaje desde el Avatar M2.
  - Personalizar la campaña.
  - Promover la campaña enviando correos electrónicos desde M2OS y Share My Site.
  - Prepárese para obtener el parche personalizado introduciendo el nombre (o apodo o iniciales) de la Girl Scout, elija el fondo y facilite una dirección postal.
  - Visita la Sala Avatar para ganar recompensas virtuales.
- ¡El tablero de Girl Scouts sirve de centro de campaña! Los padres también pueden consultar el Boletín Familiar e ir a [Rallyhood](#) o [www.girlscoutsni.org/fallproductprogram](http://www.girlscoutsni.org/fallproductprogram) para obtener más información, vídeos de formación y recursos.



### **Descripción del puesto de voluntario: Jefe de Productos de Otoño de la Tropa**

El título de Jefe de Producto de Otoño de Tropa también representa el título voluntario de Jefe de Tropa que desempeña esta función.

**Plazo:** Un período de un año renovable una vez superada con éxito la revisión de final de año.

**Resumen:** El Jefe de Producto de Otoño de la Tropa organiza y supervisa el Programa de Producto de Otoño para incluir decisiones dirigidas por las Girl Scouts.

**Informa a:** Coordinador del Programa de Productos de Otoño de la Unidad de Servicio y Jefe(s) de Tropa

**Apoya:** Equipo de la Unidad de Servicio, Equipo del Programa de Productos de Girl Scouts of Northern Illinois

**Beneficios:** Fortalecer las habilidades de liderazgo, aumentar las habilidades de gestión, mejorar las habilidades comerciales.

### **Responsabilidades:**

- Promover la participación de las Girl Scouts en el Programa de Productos de Otoño. Fomentar la comprensión de los beneficios de la participación en el programa, incluyendo habilidades prácticas para la vida, educación financiera y mentalidad empresarial.

- Completar anualmente las formaciones requeridas para cada temporada del programa.
- Planificar, organizar y ejecutar el Programa de Productos de Otoño para la tropa. Completar los requisitos en los plazos establecidos.
- Comunicar los detalles, procedimientos y plazos del programa a las Girl Scouts y a los padres/cuidadores de la tropa.
- Llevar un inventario preciso de los productos y registros financieros. Utilice recibos cuando distribuya o recoja productos o dinero.
- Comprender las transacciones financieras en los sistemas en línea M2OS. Recolectar efectivo y cheques de Girl Scouts para transacciones en persona y depositar en la cuenta de la tropa en preparación para el pago al concilio a través del barrido ACH.
- Administrar los fondos de la tropa de acuerdo con todas las políticas y procedimientos de GSUSA y GSNI. Proporcionar recibos y registros financieros a los líderes de tropa al final del programa.
- Recoger la entrega de productos de frutos secos y chocolate del Coordinador del Programa de Productos de Otoño de la Unidad de Servicio voluntario. Clasifique y distribuya a las Girl Scouts de su tropa; se requiere la firma de los padres. Recuerde a las Girl Scouts que deben distribuir a los clientes en tiempo y forma.
- Recoger las recompensas del Coordinador del Programa de Productos de Otoño de la Unidad de Servicio. Clasificar y distribuir a las Girl Scouts que ganan en la tropa.
- Asistir regularmente a las reuniones de voluntarios de la unidad de servicio y garantizar la representación de la tropa.



#### **Cualificaciones:**

- **Integridad personal:** Demostrar fiabilidad, honradez y credibilidad.
- **Adaptabilidad:** Ajustarse, modificar el propio comportamiento y permanecer flexible y tolerante en respuesta a situaciones y entornos cambiantes, obstáculos inesperados o personas diversas que expresan perspectivas, necesidades o demandas diferentes.
- **Comunicación oral/escrita:** Expresar ideas y hechos con claridad y precisión.
- **Fomentar la diversidad:** Comprender, respetar y aceptar las diferencias.
- **Conocimientos informáticos:** Acceso al correo electrónico y a Internet.

#### **Requisitos adicionales:**

- Debe tener al menos 18 años.
- Guiarse en todas sus acciones por la Misión, la Promesa y la Ley de Girl Scouts.
- Se valorará la experiencia en educación y/o educación de adultos.
- Debe ser miembro registrado de Girl Scouts of the USA (GSUSA) y tener una verificación de antecedentes de Girl Scouts of Northern Illinois (GSNI) en sus archivos.
- Debe tener conocimiento de Girl Scouts, incluyendo los Puntos de Control de Actividades de Seguridad y las políticas del concilio.
- Mantenerse informado y cumplir con las políticas, procedimientos y directrices vigentes de GSNI y GSUSA. Debe completar los cursos de entrenamiento asignados e impartidos por GSNI y GSUSA.

# Lista de comprobación de la Jefe de Productos de Otoño de la Tropa

## Tareas de inicio del programa

	Todas las Girl Scouts que participen en el Programa de Productos de Otoño deben ser miembros registrados de Girl Scouts of the USA (GSUSA) para el año de membresía 2024-2025 (MY25)
	Inscribirse como miembro de Girl Scouts of the USA (GSUSA) con el rol de voluntario de Jefe de Productos de Otoño de Tropa con la tropa y tener una verificación de antecedentes actual de Girl Scouts of Northern Illinois (GSNI) en el archivo.
	Completar el Entrenamiento Obligatorio en Línea de la Tropa a través de gsLearn. Esta capacitación en línea debe completarse para recibir los materiales del programa de la tropa. Disponible en gsLearn a partir del 30 de agosto.
	<p>Inicie sesión en M2OS desde el correo electrónico de lanzamiento enviado el martes 10 de septiembre (página 6).</p> <ul style="list-style-type: none"> <li>○ Pruebe el nombre de usuario y la contraseña. Si no puede acceder al panel de control de la tropa, póngase en contacto con el Coordinador del Programa de Productos de Otoño de su Unidad de Servicio o con el concilio para obtener ayuda. Su tropa no será ingresada a M2OS si no está Lista para Productos (página 3) y cumple con los requisitos de tamaño mínimo (página 12).</li> <li>○ Ponga en espera la <i>Campaña de Correo Electrónico para Padres Adultos</i> ANTES del martes 17 de septiembre, para dar a las Girl Scouts la oportunidad de comenzar un día antes. <b>Esto también es un requisito para que las voluntarias reciban su propio parche personalizado M2 Avatar.</b></li> <li>○ Confirme que todas las Girl Scouts están en la lista yendo a Administrar Tropas (Manage Troops) y Girl Scouts en Administrar Usuarios del Sistema (Manage System) en el panel de control de la tropa en M2OS. <ul style="list-style-type: none"> <li>▪ Si no aparece en la lista, confirme si está registrada. Si aparece sin identificación, es posible que la Girl Scout no esté registrada.</li> <li>▪ Si tiene preguntas generales sobre la membresía, póngase en contacto con <a href="mailto:customercare@girlscoutsni.org">customercare@girlscoutsni.org</a> o llame al 844-GSNI-4-ME (476-4463).</li> </ul> </li> <li>○ Las tropas nuevas ingresan la cuenta bancaria de la tropa y los números de ruta bancaria antes de la fecha límite. Las tropas existentes revisan la información bancaria para verificar su exactitud después de cargarla el martes 8 de octubre. Ir a Manage ACH en Banking &amp; Payments (Manejar cuenta y pagos) bajo Financials &amp; Reporting (Finanzas y reportes) en M2OS troop dashboard.</li> </ul>
	Preparar materiales para su distribución a las Girl Scouts.
	Repase este Manual de Tropa junto con los recursos y actividades publicados en <a href="http://www.girlscoutsni.org/fallproductprogram">www.girlscoutsni.org/fallproductprogram</a> y <a href="#">Rallyhood</a> para utilizarlos en la reunión de planificación de la tropa.
	<p>En una reunión de tropa, discuta lo siguiente con las Girl Scouts y los padres.</p> <ul style="list-style-type: none"> <li>○ Discutir lo que los participantes aprenderán y los beneficios de la participación, incluyendo las 5 habilidades esenciales para la vida, la mentalidad empresarial, los ingresos de la tropa, las recompensas individuales y el apoyo del concilio.</li> <li>○ Establecer juntos los objetivos de la tropa y discutir cómo los participantes pueden querer establecer sus propios objetivos.</li> <li>○ Discutir los productos y las opciones de venta. <ul style="list-style-type: none"> <li>▪ Frutos secos y bombones, donación/Care to Share-tarjeta de pedido en papel y en línea.</li> <li>▪ Revistas, Vasos Tervis®, BarkBoxes exclusivos de Girl Scouts y productos de papelería y marcos de fotos personalizados-Sólo en línea.</li> </ul> </li> <li>○ Discutir los procedimientos de Girl Scouts/padres. <ul style="list-style-type: none"> <li>▪ Aceptar el pago. <ul style="list-style-type: none"> <li>• Todos los pedidos en persona requieren que el pago se reciba en el momento del pedido en forma de efectivo o cheques a nombre de la tropa (es decir, Girl Scout Troop 5555).</li> <li>• Los pedidos en línea, incluido el Girl Delivery, se pagan en el momento del pedido con tarjeta de crédito/débito.</li> </ul> </li> <li>▪ Introducir pedidos y elegir recompensas <ul style="list-style-type: none"> <li>• Los padres/girl scouts pueden introducir ellos mismos en M2OS los totales de sus tarjetas de pedido en papel (pedidos fuera de línea).</li> </ul> </li> </ul> </li> </ul>



	<ul style="list-style-type: none"> <li>• Las Girl Scouts deben seleccionar opciones para cualquier recompensa después de ganada antes de la fecha límite.</li> <li>○ Distribuya los materiales a cada Girl Scout inscrita en la tropa. <ul style="list-style-type: none"> <li>▪ Haga que los padres firmen el Formulario de Permiso/Responsabilidad Financiera del Programa de Productos. Manténgalo archivado hasta 2025 Programa de Galletas. Es muy importante tener este formulario en los archivos para que GSNI pueda ayudar a los padres a pagar sus deudas, si fuera necesario.</li> <li>▪ Boletín familiar, tarjeta de pedido de frutos secos/chocolate, sobre con dinero, folleto M2 Online</li> </ul> </li> </ul>
	Participar como tropa en cualquier actividad adicional relacionada con el Programa de Productos de Otoño.
	La Girl Scout/padre ingresa los pedidos en papel en M2OS. O entrega la tarjeta de pedido en papel al Jefe de Producto de Otoño de la Tropa para que la introduzca en M2OS. <ul style="list-style-type: none"> <li>○ Si la Girl Scout/padre ingresan los pedidos, es posible que la Jefa de Productos de Otoño de la Tropa aún desee recibir una copia de la tarjeta de pedido para confirmar que los pedidos se ingresaron correctamente.</li> </ul>
	Recoger el dinero de todos los pedidos en persona. Emita un recibo utilizando el talonario de recibos.
	Las Girl Scouts/padres ingresan las opciones de recompensa en M2OS cuando corresponde.
	Iniciar sesión en M2OS
	Vaya a Administrar tropas y Girl Scouts en Administrar usuarios del sistema (Manage System Users) en el panel de control de la tropa M2OS y confirme que todos los participantes de Girl Scouts estén en la lista. Los Jefes de Producto de Otoño de Tropa no podrán agregar Girl Scouts a M2OS. Esto sólo se puede hacer a nivel del consejo.
	Vaya a Ingreso de pedidos (Paper order Entry) en papel en Administración de productos (Product Management) en el panel de control de la tropa de M2OS e ingrese/verifique la información del pedido en M2OS. <b>Los voluntarios de tropa solo podrán introducir o editar pedidos en las fechas designadas: domingo y lunes, 27 y 28 de octubre.</b> <ul style="list-style-type: none"> <li>○ Los pedidos no deben introducirse sin haber recibido el pago.</li> <li>○ Introduzca/verifique los artículos pedidos en la tarjeta de pedido impresa. NO introduzca los pedidos de Girl Delivery Online.</li> <li>○ Guardar después de introducir/editar cada Girl Scout.</li> </ul>
Cdfy,	Vaya a Premios (Rewards) en Premios y Parches (Rewards & Patches) en el tablero de mandos de la tropa M2OS y seleccione/verifique los premios de Girl Scouts en M2OS. <ul style="list-style-type: none"> <li>○ Si una tropa de Girl Scouts Cadette, Senior o Ambassador opta por excluirse de los premios, esta selección DEBE ser completada en Opción de Exclusión de Premios (Reward Opt-Out) bajo Premios y Parches (Rewards &amp; Patches) en el tablero de mandos de la tropa M2OS ANTES de la fecha límite de inscripción de premios. Una vez seleccionada esta opción, no se puede anular. Si se necesita un cambio, póngase en contacto con el concilio.</li> <li>○ Verifique que los premios se autocompleten correctamente.</li> <li>○ Seleccionar/verificar las opciones de recompensa cuando corresponda. <b>Los voluntarios de tropa sólo podrán introducir o editar recompensas en las fechas designadas: domingo y lunes, 27 y 28 de octubre.</b></li> <li>○ Guardar al introducir/editar cada Girl Scout.</li> </ul>
	Si aún no lo han hecho, las tropas nuevas deben ingresar la cuenta bancaria de la tropa y el número de ruta bancaria en M2OS antes de la fecha límite. Las tropas que regresan confirman que la información bancaria importada del concilio es correcta. Si no es así, haga las correcciones necesarias y proporcione a su Especialista en Captación de Socios la información actualizada.
	Se recomienda depositar todos los cheques/efectivo en la cuenta de la tropa antes del lunes 4 de noviembre de 2024. <ul style="list-style-type: none"> <li>○ Si se recibe una notificación del banco con respecto a cheques NSF ( No Suficientes Fondos), comuníquese inmediatamente con el Departamento de Finanzas de GSNI. Las Girl Scouts/padres deben contactar al cliente(s) para un nuevo pago, pero si se enfrentan con dificultades para cobrar el pago, el Departamento de Finanzas de GSNI puede ser capaz de ayudar si se notifica antes de la fecha límite del viernes 13 de diciembre de 2024.</li> </ul>

## Tareas finales del programa

### Entrega del producto

### Entrega de premios

	Recojer todos los artículos de frutos secos y chocolate, pedidos a través de tarjetas de pedido o pedidos en línea de Girl Delivery, de la coordinadora voluntaria del Programa de Productos de Otoño de la Unidad de Servicio en la fecha designada (varía según la unidad de servicio).
	Haga dos copias del pedido de cada Girl Scout (imprima desde M2OS o utilice hojas de burbujas o un cuaderno de recibos) para que la segunda pueda utilizarse como recibo para entregar a la Girl Scout/padre cuando se recoja el pedido.
	Organizar los artículos por el total de pedidos de cada Girl Scout.
	NO distribuya el producto a las Girl Scouts si no se ha completado la afiliación/inscripción o no se ha recibido el pago del producto.
	Acuerde una hora en la que las Girl Scouts y los padres puedan recoger sus pedidos. Complete lo siguiente antes de su partida. <ul style="list-style-type: none"><li>○ Cunte el pedido con la Girl Scout y el padre para verificar que sea correcto.</li><li>○ Pida a los padres que firmen las dos copias del recibo y entrégueles una copia.</li><li>○ Devuelva la tarjeta original del pedido de frutos secos/chocolate a la Girl Scout si fue recogida.</li><li>○ Aconsejar a las Girl Scouts que entreguen los artículos a sus clientes lo antes posible.</li></ul>
	Recoja las recompensas Girl Scouts de manos de la coordinadora voluntaria del Programa de Productos de Otoño de la unidad de servicio en la fecha designada (varía según la unidad de servicio).
	Clasifique/agrupe los premios por Girl Scout. Utilice M2OS para verificar qué artículos ganó cada Girl Scout. <ul style="list-style-type: none"><li>○ NOTA: Los códigos electrónicos de Cashew Cash se enviarán por correo electrónico directamente a la dirección de correo electrónico asociada con el padre/madre/cuidador principal que figura en la membresía de la Girl Scout. El parche personalizado M2 Avatar será enviado directamente a la Girl Scout una vez que sea obtenido del proveedor M2 Media Group. El parche personalizado puede tardar entre 8 y 12 semanas en recibirse. Las Girl Scouts pueden mirar en su tablero para ver una fecha tentativa de envío.</li></ul>
	NO distribuya los premios a las Girl Scouts si no se ha completado la afiliación/inscripción o no se ha recibido el pago del producto.
	Distribuya los premios a las Girl Scouts en una reunión de tropa. <ul style="list-style-type: none"><li>○ ¡Celebrar los logros!</li><li>○ ¡Felicitar a las Girl Scouts!</li><li>○ Crear entusiasmo acerca de cómo la tropa va a utilizar los ingresos de la tropa.</li></ul>

### Finalizar el programa

	Guarde una copia del Formulario de Permiso/Responsabilidad Financiera del Programa de Productos. Este es válido por un año, por lo que no es necesario completar otro formulario para participar en el Programa de Galletas Girl Scouts.
	Comparta todos los registros financieros que haya reunido con el Jefe de Tropa.



## Recaudación y recompensas de las tropas

- Las tropas reciben un mínimo del 17% de los ingresos de las ventas totales de frutos secos y chocolates, revistas, vasos Tervis®, BarkBoxes exclusivas de Girl Scouts y productos personalizados.
  - Algunas tropas pueden recibir un crédito en los ingresos (donde el concilio debe dinero a la tropa en lugar de tener que hacer un barrido bancario) debido a los pedidos en línea. Este crédito se depositará directamente en la cuenta de la tropa o, si el importe es inferior a \$20, la tropa recibirá un código electrónico GSNI.
- Las **NUEVAS** Tropas que vendan un total de \$2500 durante el Programa de Productos de Otoño y un PGA (Promedio por Girl Scout de niñas que venden) de más de 200 paquetes de galletas durante el Programa de Galletas 2025, recibirán \$.05 adicionales por paquete de galletas en las ganancias de la tropa.
- Los jefes de producto de otoño de la tropa pueden crear su propio avatar M2 y recibir su propio parche personalizado con ventas TOTALES de la tropa de más de \$2,000 Y poner en cola los correos electrónicos de lanzamiento a las Girl Scouts utilizando la *Campaña de correo electrónico para padres y adultos (PAEC)* en *Configuración de campaña* en el panel de control de la tropa en M2OS.
- Opción "Opt-Out" de Premios Girl Scouts (Cadettes, Seniors, Ambassadors)-Las tropas reciben una base del 19% de las ganancias de las ventas totales de frutos secos y chocolates, revistas, vasos Tervis®, BarkBoxes exclusivos de Girl Scouts y productos personalizados. Las Girl Scouts sólo recibirán parches, sin recompensas adicionales.

## Premios por Objetivo de la Unidad de Servicio

Cada unidad de servicio que alcance su objetivo del Programa de Productos de Otoño recibirá fondos de bonificación del 1% de las ventas totales de la unidad de servicio. Solicite al Coordinador del Programa de Productos de Otoño de su unidad de servicio más detalles sobre el objetivo de la unidad de servicio.



# Parches y premios para las niñas

## Compartir (Care to Share)/Donar



Para los clientes que no estén interesados en comprar ninguno de los productos ofrecidos pero que quieran apoyar a su Girl Scout, existen oportunidades de donación.

- Los clientes pueden hacer una donación de \$7 para que se envíen frutos secos a las tropas militares. Todas las Girl Scouts que reciban al menos cuatro (4) donaciones de nueces ganarán el parche *Care to Share*. Esta compra de donaciones es la ÚNICA manera de ganar el parche Care to Share.
- Estos donativos pueden adquirirse en la tienda en línea de la revista Nut and Chocolate Store o en la tarjeta de pedido en papel. *Ten en cuenta que la compra de la donación de \$20 en la tienda de revistas en línea NO es válida para obtener el parche Care to Share.*

## Parches

- *Abrazar la posibilidad* - Vender quince (15) o más artículos de frutos secos/chocolate en persona o en línea.
- Elefante - Vender tres (3) pedidos de revistas, vasos Tervis®, BarkBoxes exclusivos de Girl Scouts y/o productos personalizados.
- 2024 - Envío de correos electrónicos para mayores de 18 años utilizando la plataforma M2OS.



- *Parche personalizado M2 Avatar* - Crea un avatar, envía más de 18 correos electrónicos y Comparte Mi Sitio usando la plataforma M2OS Y vende más de \$375 en ventas TOTALES. Si se gana, este parche será enviado por correo directamente a la Girl Scout desde el proveedor M2 Media Group. Dos diseños diferentes para elegir!

- *2024-2025 Otoño y Girl Scout Cookie Crossover Parche personalizado M2 Avatar* - Crea un avatar, envía más de 18 correos electrónicos y Comparte Mi Sitio usando la plataforma M2OS durante el Programa de Productos de Otoño 2024 Y envía más de 18 correos electrónicos únicos a través de Digital Cookie y vende más de 225 paquetes de galletas durante el Programa de Galletas 2025. Si se gana, este parche será enviado directamente a la Girl Scout por el proveedor M2 Media Group después de que finalice el Programa de Galletas 2025. NOTA: La producción de los parches personalizados tarda entre 8 y 12 semanas.



## Premios

- Todos los premios aparecen en la tarjeta de pedido.
- Se obtendrán los premios por las ventas totales en dólares en los siguientes niveles y son acumulativas.
  - \$150 - Scrunchie LED
  - \$250 - Corazón de "abrazar las posibilidades"
  - Collar y parche "Goal Getter"
  - \$350 - Peluche de elefante pequeño
  - \$400 - Pulsera Encanto Y Pulsera Elefante
  - \$1,500 - **ELECCIÓN** de esterilla portátil para exteriores y pulsera o \$50 Cashew Cash
  - \$3000 - **Elección** de altavoz portátil JBL PartyBox On-The-Go o fiesta Build-A-Bear^.
- \$450 - **ELECCIÓN** de llavero con borla o \$10 Cashew Cash
- \$550 - Kit de pintura de uñas
- \$650 - Peluche de elefante grande
- \$800 - Camiseta de "Abrazar la posibilidad"
- \$1,000 - Funda de almohada para pintar/colorear



^Fiesta para un máximo de 10 personas en GSNI Build-A-Bear en South Elgin (incluye un amigo peludo, una prenda de vestir y Cub Condo/caja por persona, se aplican algunas restricciones).

Cashew Cash funciona de forma similar a Cookie Dough (Masa de galletas). Todo el Cashew Cash ganado durante el Programa de Productos de Otoño 2024 vencerá el 1 de abril de 2026. Los códigos electrónicos de Cashew Cash se enviarán por correo electrónico directamente a la dirección de correo electrónico asociada con el padre/cuidador principal que figura en la membresía de la Girl Scout.

**Los 10 mejores emprendedores del Programa de Productos de Otoño** serán invitados con un acompañante a una producción de **Frozen** de Broadway en el Paramount Theater de Aurora, IL para una función a la 1:00 p.m. el domingo 17 de noviembre de 2024 (la fecha y hora son tentativas).





## Tamaño de tropa requerido

Para asegurar que GSNI cumpla con las pautas del IRS relacionadas con la venta de productos, se han creado estas pautas sobre el tamaño de las tropas en lo que respecta a las ganancias de las tropas del programa de productos (productos de otoño y galletas). Es importante que cumplamos con las pautas del IRS para no poner en peligro el estatus sin fines de lucro de GSNI, GSUSA y los concilios de Girl Scouts de todo el país. Esta política está en vigor desde septiembre de 2016.

- Tropas de Girl Scouts Daisy, Brownie y Junior: El tamaño mínimo es de 5 Girl Scouts (de varias familias) y 2 líderes no de la misma familia, uno de los cuales debe ser mujer.
- Tropas de Girl Scouts Cadette, Senior y Ambassador: El tamaño mínimo es de 3 Girl Scouts (de familias múltiples) y 2 líderes no de la misma familia, uno de los cuales debe ser mujer.
- Las Girl Scouts de las tropas que no hayan alcanzado estos mínimos serán tratadas como Juliettes a efectos de la recaudación de la tropa.
- El mínimo debe cumplirse antes del lunes 28 de octubre de 2024, para el Programa de Productos de Otoño de 2024.

### ¿Qué SIGNIFICA esto?

- Si su tropa no alcanza el tamaño mínimo indicado anteriormente, su tropa será tratada automáticamente como un grupo de Juliettes y no se concederán recompensas por tropa. Los premios individuales de las Girl Scouts no se verán afectados.
- Durante los sorteos, la cuenta de su tropa será barrida por el costo total del producto vendido. La tropa NO se quedará con las ganancias. Las Girl Scouts participantes ganarán S'more Dough (Masa S'more) en lugar de las ganancias de la tropa.
- Notas sobre la S'more Dough:
  - La distribución, usos y restricciones de la S'more Dough son similares a los de la Cookie Dough (Masa de galletas).
  - La cantidad de S'more Dough que gana un participante se basa en los rangos de producto vendidos.
  - Para más información sobre los rangos de S'more Dough y la participación de Juliette, póngase en contacto con su Coordinador(a) de Galletas de la SU o con el Equipo del Programa de Productos GSNI.

### ¿Qué NO significa esto?

NO significa que su tropa dejará de ser una tropa. Su tropa permanecerá intacta y será incluida en el Catálogo de Oportunidades para que se unan nuevos miembros.



## Requisitos para actividades lucrativas adicionales

Las tropas deben presentar una solicitud para ganar dinero. Para que la solicitud sea considerada:

- Se anima a las tropas a participar en los programas de productos GSNI como actividades principales para ganar dinero. La tropa debe participar en los niveles mínimos que se indican a continuación, tanto en el Programa de Productos de Otoño como en el Programa de Galletas, para poder solicitar cualquier actividad adicional para ganar dinero.
  - Programa de Productos de Otoño: Las tropas deben contar con la participación de al menos el 25% de los miembros inscritos y alcanzar un total de ventas de \$250 por tropa.
  - Programa de galletas: Las tropas deben contar con la participación de al menos el 50% de los miembros inscritos y alcanzar al menos 240 paquetes de ventas totales de la tropa.
- Las Juliettes también deben presentar una solicitud para ganar dinero, estar en buena situación financiera con el concilio, tener permiso de los padres/tutores y participar tanto en el Programa de Productos de Otoño como en el Programa de Galletas en los niveles mínimos que se indican a continuación.
  - Programa de Productos de Otoño: Las Juliettes deben participar y tener ventas mínimas de \$25.
  - Programa de Galletas: Juliettes debe participar y tener ventas mínimas de 24 paquetes.
- Las Girl Scouts de las tropas interesadas en realizar actividades adicionales para ganar dinero como parte de la obtención de sus Medallas de Bronce o Plata, deben seguir todas las pautas de la tropa enumeradas anteriormente para su aprobación. Una Girl Scout que gana una Medalla de Oro, debe seguir y cumplir las pautas

de una Juliette para recibir la aprobación de una actividad adicional para ganar dinero. Esta diferencia se debe a que las Medallas de Bronce y Plata se ganan como tropa o pequeño grupo dentro de la tropa. Los Premios Oro se obtienen como individuo.

- Para preservar la integridad de los Programas de Productos y Galletas de Otoño, las tropas deben evitar la celebración de actividades destinadas a ganar dinero dirigidas al público entre el 15 de septiembre y el 31 de octubre y entre el 15 de diciembre y el 31 de marzo.